

1.4. Прелазак пјешака преко коловоза

Опасност за пјешаке на путу представљају раскрснице и прелажење с једне на другу страну коловоза, а нарочито пред школама, јавним зградама, игралиштима и свуда гдје је велика густина саобраћаја, а прелаз пјешака чест.

Пјешак је дужан да прелази преко коловоза и бициклическе стазе пажљиво и најкраћим путем, након што се прије ступања на коловоз увјери да то може да учини на безбједан начин.

Коловоз је најбезбједније прелазити на денивелисаним прелазима (пасареле и подземни пјешачки пролази). Ако у близини нема денивелисаних прелаза, коловоз је најбезбједније прелазити на семафоризованом обиљеженом пјешачком прелазу, па потом на обиљеженом пјешачком прелазу.

1.4.1. Прелажење коловоза на обиљеженом пјешачком прелазу

На путу који има обиљежене пјешачке прелазе - “зебре” или посебно изграђене прелазе, односно пролазе за пјешаке, при прелажењу пута, пјешак је дужан кретати се тим прелазима, односно пролазима, ако они нису од њега удаљени више од 100 м. (слика 96). На пјешачке прелазе -зебре, не треба ступати безбрижно и изненада, прије ступања обавезно треба обратити пажњу на брзину и удаљеност возила од пјешачког прелаза. Важно је да пјешаци виде возила, а још је важније да возачи возила уоче пјешаке.

Пјешаци који прелазе коловоз на раскрсници на којој се саобраћај регулише помоћу семафора дужни су да поступају према свјетлосним знаковима на семафору (слика 97).



Слика 96. Прелажење преко коловоза на пјешачком прелазу



Слика 97. Прелажење преко коловоза на семафоризованом пјешачком прелазу

Како би учесници у саобраћају били информисани, на коловозу се исцртавају ознаке које означавају дио површине коловоза који је намијењен прелазу пјешака. Уз хоризонталну ознаку на коловозу, пјешачки прелази обиљежавају се и саобраћајним знацима. Саобраћајни знак опасности „Обиљежени пјешачки прелаз“ обиљежава близину мјеста на ком се налази обиљежени пјешачки прелаз, а саобраћајни знак обавјештења „Обиљежени пјешачки прелаз“ поставља се искључиво непосредно испред обиљеженог пјешачког прелаза (слика 96).



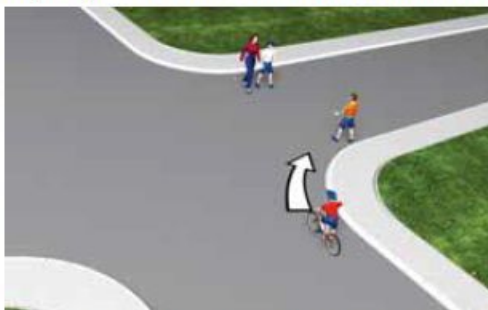
„Обиљежени пјешачки прелаз“



„Обиљежени пјешачки прелаз“

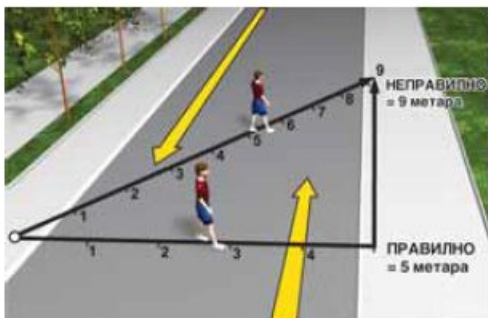
1.4.2. Прелажење коловоза на мјестима гдје нема обиљеженог пјешачког прелаза

Пјешак који намјерава прећи преко коловоза на мјесту гдје не постоји обиљежени пјешачки прелаз не смије ступити на коловоз ако тиме омета саобраћај возила. Приликом прелажења коловоза на раскрсницама без пјешачког прелаза, пјешак мора, прије ступања на коловоз нарочиту пажњу обратити на удаљеност и брзину возила која му се приближавају. За пјешака на раскрсници опасност представљају и она возила која скрећу или задржавају смјер кретања.



Слика 99. Прелажење коловоза на раскрсницама гдје нема обиљеженог пјешачког прелаза

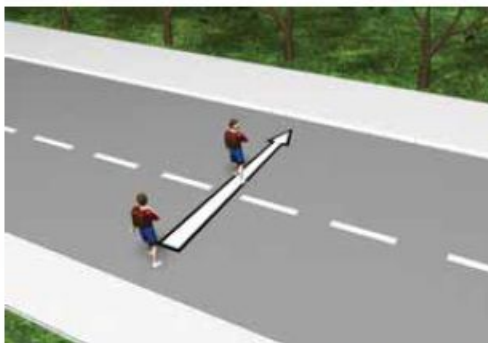
На мјесту гдје нема „зебре“, коловоз треба прелазити опрезно, и то право, најкраћим путем (под правим углом у односу на уздужну осу пута) на другу страну. Када се коловоз прелази „дијагонално“, пут преласка је дужи и опаснији (слика 100).



Слика 100. Најкраћи пут преласка коловоза

Када се коловоз прелази мимо обиљеженог пјешачког прелаза („зебре“) пјешаци немају предност проласка у односу на возила.

Прије ступања на коловоз на коме се одвија двосмјерни саобраћај, потребно је стати на тротоару или ивици коловоза, погледати прво на лијеву, па потом на десну страну,



Слика 101. Правилано прелажење коловоза

осмотрити близину и удаљеност долазећих возила. Када се увјеримо да су возила на довољној удаљености поново погледати на лијеву страну и коловоз прелазити.

Када пјешак дође до средине коловоза, потребно је да поново погледа на десну страну и безбједно пређе коловоз (слика 101).

Прелазак преко коловоза пјешак мора отпочети тако да буде уочљив од стране возача, односно да није заклоњен иза паркираних возила, дрвореда, заустављеног аутобуса, итд.

1.4.3. Прелажење коловоза подземним или надземним пјешачким пролазом



Слика 102. Подземни пролаз



Слика 103. Надземни прелаз „пасарела“

Коловиз је најбезбједније прелазити на денивелисаним пјешачким прелазима (пролази испод пута и прелази изнад пута „пасареле“). Овај начин преласка најчешће се примјењује на мјестима гдје је прелазак директно по површини коловоза изузетно ризичан због карактеристика пута.

Пјешачки пролази, било да су подземни или надземни најсигурнији су за кретање пјешака (слике 102 и 103). Међутим, има доста пјешака који их нерадо користе због њихове дужине (пењање и силажење), те прелазе непрописно испред возила на коловозу, што је веома опасно. Подземни и надземни пјешачки прелази обиљежени су саобраћајним знаком обавјештења „Подземни или надземни пјешачки пролаз“.

2. ТИПИЧНЕ СИТУАЦИЈЕ У КОЈИМА ДЈЕЦА КАО ПЈЕШАЦИ СТРАДАЈУ У САОБРАЋАЈУ

Дјеца предшколског узраста, а посебно ђаци основне школе спадају у групу угрожене категорије учесника у саобраћају. У саобраћају дјеца свакодневно учествују као пјешаци, бициклисти или путници у возилу.

Дјеца као ризична категорија учесника у саобраћају веома често су учесници саобраћајних незгода. Незгоде са учешћем дјеце су тешке и са трагичним посљедицама што је условљено малим отпором тијела дјетета да прими и одупре се дејству већих сила које се јављају у незгодама. Због животног доба, њихове психофизичке способности за безбједно учешће у саобраћају су смањене.

Дјеца као пјешаци најчешће страдају због:

- прелажења (често претрчавање) коловоза ван пјешачког прелаза,
- изненадног закорачења – прелажења коловоза
- задржавања и игре на коловозу
- кретања иза паркираних возила дјеца не виде возила која се крећу по коловозу.

Дјеца најчешће страдају у саобраћају у сљедећим ситуацијама.

• Задржавање и играње између паркираних аутомобила.

Дјецу, која се играју и задржавају између возила паркираних дуж коловоза, возачи возила која се крећу по коловозу нису у могућности да виде због њиховог малог узраста (слика 104).



Слика 104.

• Прелазак улице између возила паркираних на коловозу.

Да би прешло улицу, дијете мора веома често да се креће и између паркираних возила дуж коловоза (слика 105). Док се креће између паркираних возила, због малог узраста дијете није у могућности да види



Слика 105.

возила која се крећу по коловозу, а и возачи возила нису у могућности да виде дијете. Након проласка поред паркираних возила, дијете треба да застане и осмотри да ли на улици има наилазећих возила.

- **Истрчавање за лоптом на коловоз.**

Пажња дјетета је тад концентрисана на игру и лопту за којом трчи. Дијете не види возила која наилазе и нагло истрчава испред њих. Возачи немају времена да зауставе возило и долази до саобраћајне незгоде. Игра лоптом на тротоару или испред коловоза је опасна и одрасли, који су дужни да се брину о дјечи, не смију је толерисати (слика 106).



Слика 106.

- **Неосматрање стања на коловозу с лијеве и с десне стране прије ступања на њега.**

Ако дијете не зна поступке за безбједно прелажење улице или зна али се не придржава, може да изазове саобраћајну незгоду. Ако дијете не застане на тротоару или ивици коловоза да осмотри стање на коловозу (погледа лијево па десно) и не омогући возачима да га они примјете, може настати опасна ситуација. Опасно је претрчавање улице.



Слика 107.

- **Игра на тротоару.**

Дијете се игра и не осматра стање на улици. Оно на улици неконтролисано излази тиме угрожава безбједност саобраћаја. Овакве игре су опасне и недозвољене (слика 108).



Слика 108.

- **Истрчавање дјеце испред или иза заустављеног аутобуса.**

Дјеца често страдају у саобраћају зато што након изласка из аутобуса не стану на тротоару или ивици коловоза и не причекају да се аутобус удаљи како би имали могућност да виде долазећа возила и да њих возачи возила виде (слика 109).



Слика 109. Истрчавање дјеце испред или иза заустављеног аутобуса

- **Вожња дјеце на запрежном возилу, силажења са запрежног возила или пењање на њега.**

Дијете може да падне са возила и задобије повреде. Нарочито је опасно сједити на страницама приколице.

- **Вожња котураљки или ролера на асфалтним површинама тротоара или улице.**

Ово је све чешћа појава у градовима и може изазвати опасне ситуације са страдањем дјеце. За ту вожњу дјеца треба да користе површине на којима се саобраћај возила не одвија чиме би се избјегли судари са возилима.

3. ОБАВЕЗЕ ВОЗАЧА БИЦИКЛА, МОПЕДА И ОСТАЛИХ ВОЗАЧА ПРЕМА ПЈЕШАЦИМА

Возачи бицикла и мопеда као и сви други возачи обавезни су увијек зауставити се испред обиљеженог пјешачког прелаза и пропустити пјешаке.

- Ако је саобраћај на обиљеженом пјешачком прелазу регулисан свјетлосним саобраћајним знаковима или знацима овлаштеног лица, возач је дужан да заустави возило испред пјешачког прелаза кад му је датим знаком забрањен пролаз. Ако му је на таквом прелазу датим знаком дозвољен пролаз возач не смије да омета пролаз пјешака који су већ ступили на пјешачки прелаз.



Слика 110. Возачи су дужни зауставити се и пропустити пјешаке.

- Ако се обиљежени пјешачки прелаз регулисан свјетлосним саобраћајним знаковима или знацима овлаштеног лица, налази на улазу на бочни пут, возач који скреће на тај пут дужан је да се креће смањеном брзином и пропусти пјешаке који су већ ступили или ступају на пјешачки прелаз, а по потреби и заустави возило.



Слика 111. Пјешак има предност проласка у односу на путнички аутомобил..

- На прелазу преко коловоза гдје је пјешачки прелаз обиљежен саобраћајним знаком и ознаком на коловозу (слика 112), возачи су обавезни зауставити се и пропустити пјешаке који прелазе или ступају на пјешачки прелаз, или недвосмислено показују намјеру да пређу преко пјешачког прелаза.



Слика 112.

- На коловозу са двије или више саобраћајних трака за саобраћај у истом смјеру, забрањено је пролажење поред возила које је заустављено или успорава испред пјешачког прелаза да би пропустило пјешаке.

- Возач који скреће на бочни пут на чијем улазу не постоји обиљежен пјешачки прелаз дужан је да скреће смањеном брзином и не смије да угрози пјешаке који су већ ступили на коловоз (слика 99).