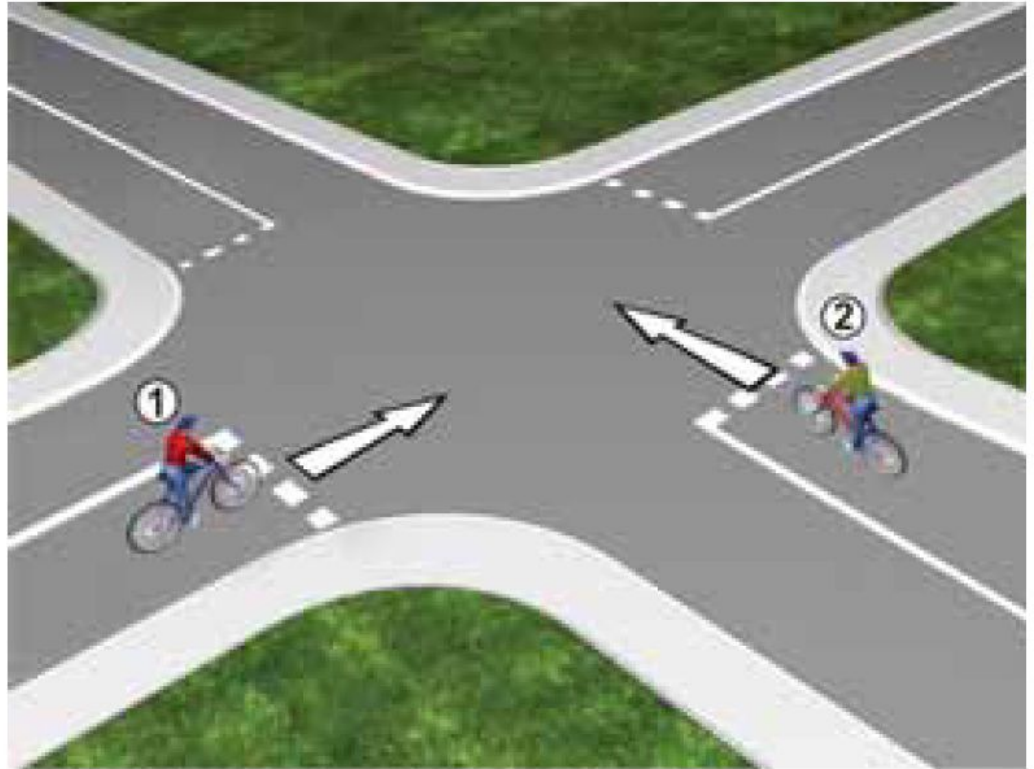


## Одређивање првенства пролаза прописаним правилима саобраћаја

- На раскрсници или у сусрету с другим возилом возач је дужан да пропусти возило које долази с његове десне стране, осим ако саобраћајним знаком на путу није другачије одређено (“правило десне стране“, слика 214), предност проласка има бициклиста означен бројем 2).



*Слика 214. Правило десне стране*

• Возач возила које на раскрсници скреће улијево дужан је да пропусти возило које, долазећи из супротног смјера, на раскрсници задржава правац свог кретања или скреће удесно, осим ако постављеним саобраћајним знаком није другачије одређено (слика 215).



Слика 215. Предност има путнички аутомобил

Ово се заснива на примјени „правила десне стране“, јер возачу који скреће улијево она возила која, долазећи из супротног смјера задржавају правац кретања или скрећу удесно долазе са десне стране.

На исти начин возач је дужан да поступи ако се два возила сусретну на раскрсници у случају кад се оба крећу путем исте важности, главним или споредним, као и на раскрсници на којој је саобраћај регулисан семафором или од стране полицајца, а оба возила се крећу правцем којим је саобраћај дозвољен (слика 216).

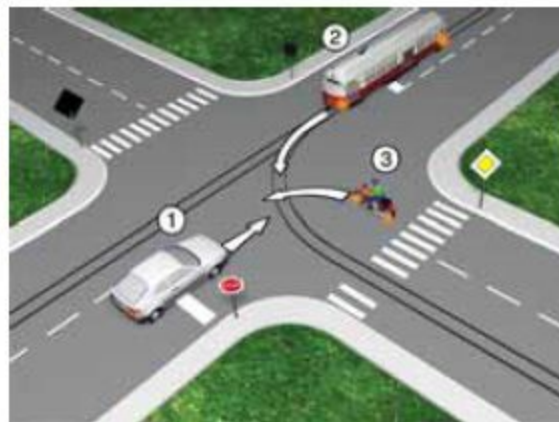


Слика 216

• Возило које се креће по шинама има првенство пролаза на раскрсници или у сусрету с другим возилом, без обзира на то с које му стране оно наилази (слика 217). Возач шинског возила дужан је да поступа у складу са постављеним саобраћајним знаком (слика 218), свјетлосним саобраћајним знаком и знаковима које дају полицајци.



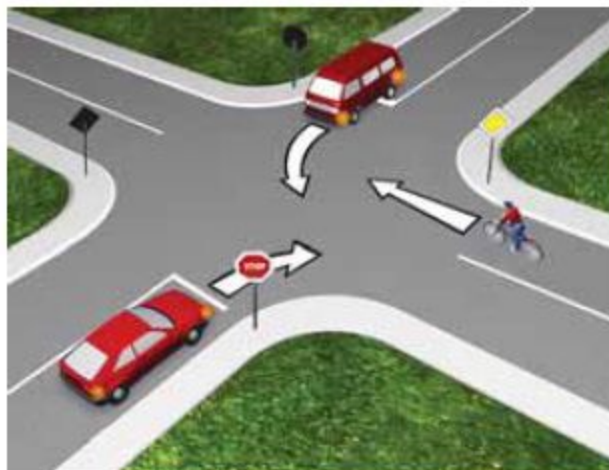
*Слика 217. Шинско возило има првенство пролаза*



*Слика 218. Возач шинског возила мора поштивати значење саобраћајног знака*

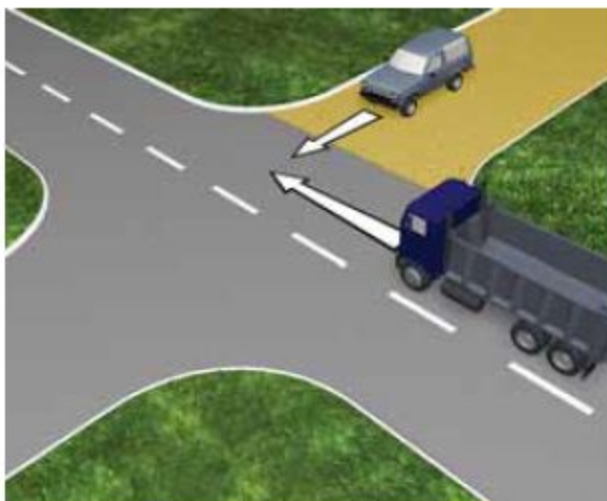
Право првенства пролаза шинских возила кроз раскрсницу не односи се само на путеве исте важности, већ се односи и на возила на путевима са истим степеном приоритета (нпр. возило на шинама у односу на друго возило на главном или споредном путу) на раскрсницама које су регулисане техничким средствима или од стране полицајца. У примјеру на слици 218. на главном путу налази се мопед и пролази кроз раскрсницу као прво возило, а на споредном путу налазе се шинско возило и путнички аутомобил. Друго возило кроз раскрсницу пролази шинско возило и има предност проласка у односу на путнички аутомобил.

- Возач који улази возилом на пут који је саобраћајним знаком означен као пут с првенством пролаза, дужан је да пропусти сва возила која се крећу тим путем. У примјеру на слици 219., возач бицикла се налази на путу с првенством пролаза.



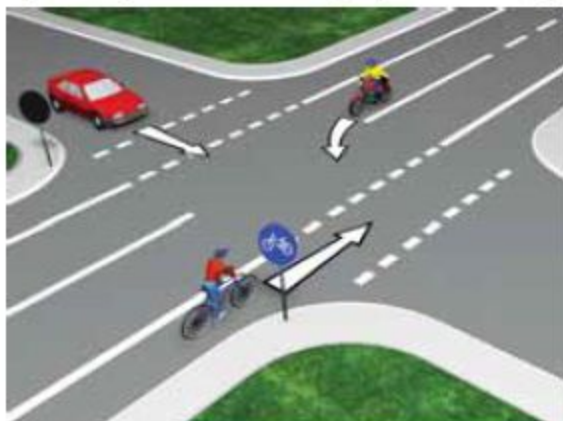
*Слика 219.*

- Возач је дужан да пропусти сва возила која се крећу путем на који улази и кад тај пут није саобраћајним знаком означен као пут с првенством пролаза ако возилом улази са земљаног пута на пут с коловозним застором, или ако на пут улази са површине на којој се не одвија саобраћај.



*Слика 220. Излаз са земљаног пута на пут са коловозним застором*

- Возач који при скретању возила пресијеца бицикличку стазу или траку која се пружа уздуж коловоза којим се креће дужан је да пропусти бицикл и мопед који се креће бицикличком стазом или траком у истом или супротном смјеру (слике 221 и 222).



*Слика 221.*



*Слика 222.*

*Предност проласка има возач бицикла*

## **12.2. Саобраћај на раскрсници са кружним током саобраћаја**

На раскрсницама са кружним током саобраћаја испољавају се специфичне опасности. На овим раскрсницама спајају се два или више путева. Примјеном кружног тока саобраћаја знатно се повећава пропусна моћ раскрснице.

На раскрсницама са кружним током саобраћаја може се обавити претицање и са десне стране у самој раскрсници, што је изузетак од правила претицања са лијеве стране.

У раскрсници са кружним током саобраћај се регулише саобраћајном сигнализацијом или правилом десне стране.



Слика 223. Раскрсница са кружним током саобраћаја

Саобраћајни знакови којима се обиљежава и регулише саобраћај у раскрсници са кружним током су:



„Раскрсница са кружним током саобраћаја“



„Наилазак на пут са првенством пролаза“



„Кружни ток саобраћаја“



„Раскрсница“

Најефикаснији начин регулисања саобраћаја врши се тако што се предност проласка даје возилима која се налазе у кружном току. На тај начин омогућава се брзо растерећење раскрснице.

На улазу у раскрсницу поставља се саобраћајни знак „Наилазак на пут са првенством пролаза“. Возила која улазе у кружни ток морају уступити предност проласка возилима која се већ налазе у кружном току саобраћаја (слика 224).



Слика 224.

Приликом уласка у раскрсницу са кружним током возач нема обавезу укључивања показивача правца. У кружном току код промјена саобраћајних трака потребно је ту радњу обавити на безбједан начин не угрожавјући друге учеснике.

Прије него напусти раскрсницу са кружним током возач се возилом мора престројити тако да може безбједно напустити раскрсницу. Приликом изласка возила из раскрснице са кружним током саобраћаја потребно је пратити стање саобраћаја у кружном току, укључити десни показивач правца, или дати знак (возачи бицикла) одрученом десном руком.

Постоје раскрснице са кружним током саобраћаја које су регулисане на тај начин да се предност проласка одређује на основу “правила десне стране” (слика 225). Код ових раскрсница ни на једном приступном правцу према кружном току не поставља се саобраћајни знак „Наилазак на пут са првенством пролаза“.



Слика 225.